

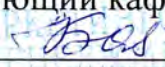
Документ подписан простой электронной подписью
Информация о владельце:
ФИО: Крылова Людмила Вячеславовна
Должность: Проректор по учебно-методической работе
Дата подписания: 25.02.2025 14:45:50
Уникальный программный ключ:
b066544bae1e449cd8bfce392f7224a676a271b2

**МИНИСТЕРСТВО НАУКИ И ВЫСШЕГО ОБРАЗОВАНИЯ
РОССИЙСКОЙ ФЕДЕРАЦИИ**

**ФЕДЕРАЛЬНОЕ ГОСУДАРСТВЕННОЕ БЮДЖЕТНОЕ
ОБРАЗОВАТЕЛЬНОЕ УЧРЕЖДЕНИЕ ВЫСШЕГО ОБРАЗОВАНИЯ
«ДОНЕЦКИЙ НАЦИОНАЛЬНЫЙ УНИВЕРСИТЕТ ЭКОНОМИКИ И
ТОРГОВЛИ ИМЕНИ МИХАИЛА ТУГАН-БАРАНОВСКОГО»**

КАФЕДРА МАРКЕТИНГОВОГО МЕНЕДЖМЕНТА

УТВЕРЖДАЮ:

Заведующий кафедрой

Л.В. Балабанова
(подпись)
«19» февраля 2024 г.

.1. .09

38.03.02

(

(

)

Разработчик:

Доцент



Стельмах А.А.

Оценочные материалы рассмотрены и утверждены на заседании кафедры
маркетингового менеджмента от «19» февраля 2024 г., протокол № 13

Донецк
2024 г.

**Паспорт
оценочных материалов по учебной дисциплине
Методы принятия управленческих решений**

(наименование учебной дисциплины)

Перечень компетенций, формируемых в результате освоения учебной дисциплины

№ п/п	Код и наименование контролируемой компетенции	Код и наименование индикатора достижения компетенции	Контролируемые разделы (темы) учебной дисциплины, практики	Этапы формирования (семестр изучения)
1	ПК-1 Способен осуществлять поиск, анализ и оценка информации для подготовки и принятия управленческих решений	ИДК-3 _{ПК-1} Использует эффективные методы подготовки и принятия управленческих решений ИДК-4 _{ПК-1} Формирует базу данных и разрабатывает организационно-управленческую документацию использованием современных технологий электронного документооборота	Тема 1. Причины появления управленческих проблем.	
			Тема 2. Понятие и определение управленческого решения.	
			Тема 3. Сущность и свойства Методов принятия управленческих решений	
			Тема 4. Понятие и определение управленческой проблемы.	
			Тема 5. Сущность и виды управленческих проблем.	
			Тема 6. Процесс анализа управленческих проблем	
			Тема 7. Ключевые аспекты процесса принятия Методов принятия управленческих решений.	
			Тема 8. Процедуры принятия Методов принятия управленческих решений.	
			Тема 9. Этапы процесса принятия решений в логистике	
			Тема 10. Принципы эвристики.	
			Тема 11. Аналитические методы принятия решений в логистике.	
			Тема 12. Эвристические методы принятия решений	

МЕТОДИЧЕСКИЕ МАТЕРИАЛЫ, ХАРАКТЕРИЗУЮЩИЕ ЭТАПЫ ФОРМИРОВАНИЯ КОМПЕТЕНЦИЙ

Перечень учебных заданий на аудиторных занятиях Индикаторы достижения: ИД-4 ПК-1, ИДК-4 ПК-1 Вопросы для проверки знаний (опроса)

Смысловой модуль 1 Управленческие проблемы и методы принятия управленческих решений.

Тема 1. Причины появления управленческих проблем.

Тема 2. Понятие и определение управленческого решения.

Тема 3. Сущность и свойства Методов принятия управленческих решений

Тема 4. Понятие и определение управленческой проблемы.

Тема 5. Сущность и виды управленческих проблем.

Тема 6. Процесс анализа управленческих проблем

Смысловой модуль 2 Процесс принятия Методов принятия управленческих решений.

Тема 7. Ключевые аспекты процесса принятия Методов принятия управленческих решений.

Тема 8. Процедуры принятия Методов принятия управленческих решений.

Тема 9. Этапы процесса принятия решений

Смысловой модуль 3 Методы принятия Методов принятия управленческих решений.

Тема 10. Принципы эвристики.

Тема 11. Аналитические методы принятия решений.

Тема 12. Эвристические методы принятия решений

Критерии оценки (в баллах):

- 10 баллов по результатам опросов и 10 баллов за участие в групповых дискуссиях выставляется обучающемуся, если он правильно и полно отвечает на все вопросы и активно участвует в дискуссии, демонстрируя высокую способность понимать проблемы, объяснять и анализировать движущие силы и закономерности исторического процесса; события и процессы экономической истории, формулировать и формализовать профессиональные прикладные задачи, используя понятийный аппарат экономической теории;

- 5 - 9 баллов по результатам опросов и 5 - 9 баллов за участие в групповых дискуссиях выставляется обучающемуся, если он частично правильно и/или неполно отвечает на большую часть вопросов и эпизодически участвует в дискуссии, демонстрируя хорошую способность понимать проблемы, объяснять и анализировать движущие силы и закономерности исторического процесса; события и процессы экономической истории, формулировать и формализовать профессиональные прикладные задачи, используя понятийный аппарат экономической теории;

- 1 - 4 балла по результатам опросов и 1 - 4 балла за участие в групповых дискуссиях выставляется обучающемуся, если он частично правильно и/или неполно отвечает на некоторые вопросы и редко участвует в дискуссии, демонстрируя невысокую способность понимать проблемы, объяснять и анализировать движущие силы и закономерности исторического процесса; события и процессы экономической истории, формулировать и формализовать профессиональные прикладные задачи, используя понятийный аппарат экономической теории;

- 0 баллов по результатам опросов и 0 баллов за участие в групповых дискуссиях по каждой теме выставляется обучающемуся, если он не отвечает на вопросы и не участвует в дискуссии, демонстрируя неспособность понимать проблемы, объяснять и анализировать движущие силы и закономерности исторического процесса; события и процессы экономической истории,

формулировать и формализовать профессиональные прикладные задачи, используя понятийный аппарат экономической теории.

Задания для текущего контроля

Комплект тестов/тестовых заданий

Индикаторы достижения: ИД-4 ПК-1, ИДК-4 ПК-1

Тесты 1

1. Дайте определение понятию «решение»:
 - a. специальная форма описания наиболее важных для ЛПР характеристик исхода операции
 - b. наилучший способ разрешения проблемы, стоящей перед ЛПР (лицо принимающее решение), наиболее предпочтительный способ достижения намеченной ЛПР цели
 - c. способ нахождения ответа к поставленной задаче
 - d. процесс и результат выбора цели и способа действий
2. Что не входит в перечень наиболее часто встречающихся целей моделирования:
 - a. - изучить какой-то элемент реальной действительности — дидактические и исследовательские модели
 - b. отработать какой-то элемент практических действий — тренировочные и игровые модели
 - c. оптимизировать какой-либо процесс, форму или содержание чего-либо — оптимизационные модели
 - d. предсказать новые свойства или новые результаты (параметры) исследуемых систем, когда необходимо спрогнозировать развитие процесса
3. Понятие "управленческое решение" включает различные аспекты и определяются как:
 - a. продукт управленческого труда, организационная реакция на возникшую проблему
 - b. выбор определенного курса действий из возможных вариантов, результат анализа, прогнозирования, оптимизации, экономического обоснования и выбора альтернативы
 - c. обдуманый вывод о необходимости осуществлять какие-то действия, прямо или косвенно связанные с достижением целей
 - d. всё вышеперечисленное
4. Направлениями глобализации мировой экономики не являются:
 - a. активизация международного обмена товарами, услугами и технологиями, углубление интернационализации производства

- b. разнообразие международных сделок с товарами, услугами и мировых потоков капитала, а также благодаря все более быстрой диффузии технологий
 - c. увеличение темпов интернационализации капиталов, рост масштабов международной миграции рабочей силы
 - d. формирование глобальной инфраструктуры, глобализация использования факторов производства, усиление воздействия на окружающую среду и рост глобальных экологических проблем
5. Какую категорию из классификации этапов обучения, соответствующих способностям компьютеров к формализации знаний называют обучением без выводов или механическим запоминанием:
- a. Получение извне информации, уже представленной в виде знаний
 - b. Обучение по примерам
 - c. Получение информации без логических выводов
 - d. Приобретение знаний на метауровне
6. Какую категорию из классификации этапов обучения, соответствующих способностям компьютеров к формализации знаний получением информации извне представленной в форме знаний:
- a. Получение извне информации, уже представленной в виде знаний
 - b. Обучение по примерам
 - c. Получение информации без логических выводов
 - d. Приобретение знаний на метауровне
7. Дайте понятие неопределённости:
- a. отсутствие или недостаток определения или информации о чём-либо
 - b. осознание недостатка знаний о текущих событиях или о будущих возможностях
 - c. это такое состояние знания, когда одна или более альтернатив имеют ряд возможных исходов, вероятность которых либо неизвестна, либо не имеет смысла
 - d. недостаточность сведений об условиях, в которых будет протекать экономическая деятельность, низкая степень предсказуемости, предвидения этих условий
8. Критерием крайнего пессимизма называют:
- a. критерий решения Вальда, называемый также максимином
 - b. альфа-критерий решения Гурвица
 - c. критерий решений Сэвиджа, называемый также критерием отказа от минимакса
 - d. критерий решений Лапласа, называемый также критерием решения Бэйеса.
9. Какой критерий рекомендует при выборе решения в условиях неопределенности не руководствоваться ни крайним пессимизмом (всегда

«рассчитывай на худшее»), ни оптимизмом («все будет наилучшим образом»):

- a. критерий решения Вальда, называемый также максимином
- b. альфа-критерий решения Гурвица
- c. критерий решений Сэвиджа, называемый также критерием отказа от минимакса
- d. критерий решений Лапласа, называемый также критерием решения Бэйеса

10. Какой из критериев называют критерием рациональности, и он подходит для стратегических долгосрочных решений:

- a. критерий решения Вальда, называемый также максимином
- b. альфа-критерий решения Гурвица
- c. критерий решений Сэвиджа, называемый также критерием отказа от минимакса
- d. критерий решений Лапласа, называемый также критерием решения Бэйеса

Тесты 2

1. Дайте определение управленческого решения:

- a. основная форма управленческой деятельности, занимающая центральное место в системе менеджмента на предприятиях
- b. творческое и волевое воздействие субъекта управления, основанное на знании объективных законов функционирования управляемой системой и анализе управленческой информации о её состоянии, направленное на достижение поставленных целей.
- c. способ нахождения ответа к поставленной задаче
- d. творческий акт субъекта управления, определяющий программу и характер деятельности коллектива по решению назревшей проблемы

2. Что является объектом управленческого решения:

- a. система
- b. операция
- c. управляющая подсистема организационно-производственной системы
- d. ответы а и b

3. Что не является особенной чертой, характерной именно для управленческого решения:

- a. формирует управляющее воздействие, связывая таким образом, субъект и объект управления
- b. осознает необходимость отбора работников, лучше всего подходящих для выполнения задач, и обеспечения их обучения

- c. становится результатом творческой мыслительной деятельности человека, в основе которой лежат познание и сознательное использование объективных законов, привлечение личного опыта
 - d. определяет круг действий субъекта и объекта управления для достижения общих целей данной системы, т.е. ведет к действию, практическим результатам
4. Какие виды управленческих решений классифицируются по времени наступления последствий для объекта управления:
- a. стратегические, оперативные
 - b. перспективные, стабилизационные
 - c. текущие
 - d. все выше перечисленные
5. Какая из функций решений проявляется в том, что они принимаются исходя из долговременной стратегии развития предприятия, конкретизируются в многообразных задачах:
- a. направляющая
 - b. стимулирующая
 - c. мотивирующая
 - d. координирующая
6. На какие виды принято делить целевые технологии:
- a. методическая, программная, регламентная
 - b. программно-целевая, регламентная, инициативно-целевая
 - c. инициативно-целевая, управленческо-целевая, программная
 - d. процессорная, регламентная, инициативно-целевая
7. Сколько в настоящее время разработано классификаций стилей принятия решений:
- a. 3
 - b. 5
 - c. 4
 - d. 8
8. Какая из классификаций стилей принятия решения разработана на основе «континуума управленческого поведения», включающий семь моделей руководства:
- a. классификация в зависимости от соотношения усилий лпр на двух основных фазах или стадиях принятия решения
 - b. классификация Д. Макгрегора
 - c. классификация Р. Лайкерта
 - d. классификация Р. Танненбаума и У. Шмидта
9. В какой из классификаций стилей принятия решения процесс принятия решений в организации распределен по всем уровням и звеньям структуры управления:

- a. классификация в зависимости от соотношения усилий лпр на двух основных фазах или стадиях принятия решения
 - b. классификация Д. Макгрегора
 - c. классификация Р. Лайкерта
 - d. классификация Р. Танненбаума и У. Шмидта
10. Что не является примером управленческих решений в организации незапрограммированного характера
- a. определение целей организации о способах повышения качества продукции
 - b. решения о совершенствовании структуры управленческого подразделения, усиление мотивации подчиненных
 - c. внедрение более совершенного оборудования
 - d. решение о размере инвестиций в новый проект

Критерии оценки (в баллах):

- 10 баллов по результатам решения заданий текущего контроля выставляется обучающемуся, если он правильно отвечает на все тестовые задания, по каждой теме, демонстрируя высокую способность понимать проблемы, объяснять и анализировать движущие силы и закономерности исторического процесса; события и процессы экономической истории, формулировать и формализовать профессиональные прикладные задачи, используя понятийный аппарат экономической теории;

- 5 - 9 баллов по результатам решения заданий текущего контроля выставляется обучающемуся, если он частично правильно и/или неполно отвечает на большую часть тестовых заданий, по каждой теме, демонстрируя хорошую способность понимать проблемы, объяснять и анализировать движущие силы и закономерности исторического процесса; события и процессы экономической истории, формулировать и формализовать профессиональные прикладные задачи, используя понятийный аппарат экономической теории;

- 1 - 4 балла по результатам решения заданий текущего контроля выставляется обучающемуся, если он частично правильно и/или неполно отвечает на большую часть тестовых заданий, по каждой теме, демонстрируя невысокую способность понимать проблемы, объяснять и анализировать движущие силы и закономерности исторического процесса; события и процессы экономической истории, формулировать и формализовать профессиональные прикладные задачи, используя понятийный аппарат экономической теории;

- 0 баллов по результатам решения заданий текущего контроля выставляется обучающемуся, если он не отвечает на тестовые задания по каждой теме, демонстрируя неспособность понимать проблемы, объяснять и анализировать движущие силы и закономерности исторического процесса; события и процессы экономической истории, формулировать и формализовать профессиональные прикладные задачи, используя понятийный аппарат экономической теории.

Комплект заданий для самостоятельной работы
Индикаторы достижения: ИД-4 ПК-1, ИДК-4 ПК-1
Задания для творческого рейтинга

Задание 1.

Определить место управленческого решения в процессе управления.

С содержательной точки зрения, управление представляет собой циклически повторяющийся процесс выполнения определенных видов деятельности - функций управления. С другой стороны, выполнение функций управления можно представить в виде этапов действий, последовательно сменяющих друг друга: сбора, обработки и анализа информации о состоянии объекта управления и системы управления им; определение цели функционирования и выработки управленческого решения; доведение решения до исполнителя; реализация решения и изменений в системе.

Последовательное осуществление субъектом управления логически взаимосвязанных этапов представляет собой управленческий цикл, характеризующий организационно - технологическую структуру процесса управления. И центральное место в управленческом цикле занимает управленческое решение. Все этапы управленческого цикла направлены либо на подготовку решения, или на его реализацию. Таким образом, управленческое решение пронизывает собой весь управленческий цикл.

Задание 2.

Найти оптимальное решение по критерию пессимизма, если есть 3 решения A_i для каждой из трех ситуаций S_j (табл. 1).

Таблица 1 - Решения для трех ситуаций

A	S			
	S_1	S_2	S_3	K_j
A_1	1	2	1	2
A_2	2	1	3	3
A_3	3	3	2	3

**КОЭФФИЦИЕНТЫ ВАЖНОСТИ РЕШЕНИЯ ДЛЯ ПЕРВОГО РЕШЕНИЯ
 УРОВНИ 2, ВТОРОГО - 3, ТРЕТИЙ - 3. ИТАК, ЕДИНСТВЕННЫМ РЕШЕНИЕМ
 ЯВЛЯЕТСЯ ПЕРВОЕ, ЧТО ИМЕЕТ НАИМЕНЬШЕЕ ЗНАЧЕНИЕ КОЭФФИЦИЕНТА
 ВАЖНОСТИ.**

Задание 3.

Разработать аналоговую модель, отражающую схему аппарата управления Вашего торгового предприятия.

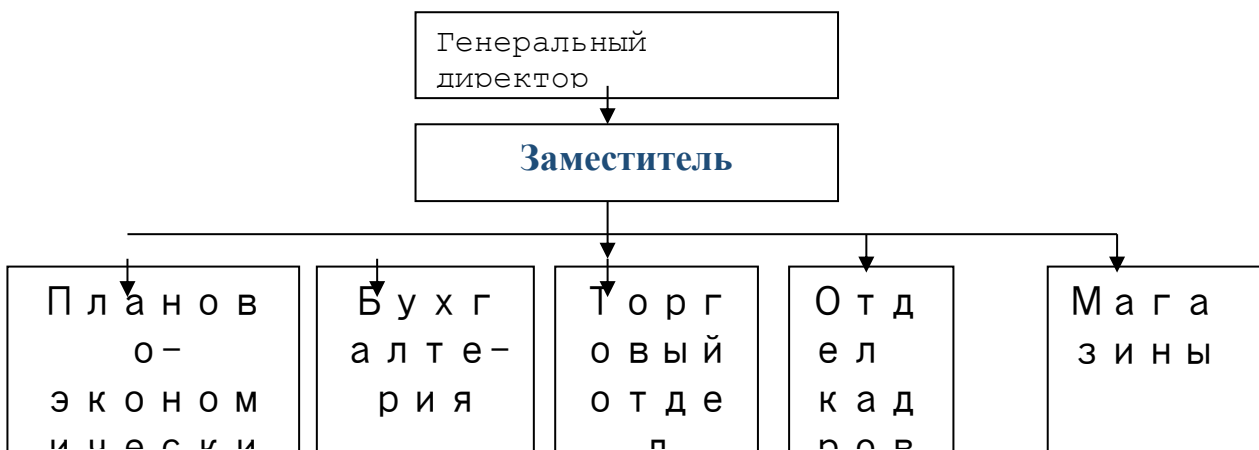


Рис. 1 - Аналоговая модель аппарата управления торгового предприятия

Задание 4.

Руководителям одного завода необходимо определить оптимальный объем производства в неделю двух видов машин - тягачей и автобусов для того, чтобы прибыль от их продаж была максимальной.

Таблица 2 – Производственные данные

	Тягачи	Автобусы	Количество имеющихся ресурсов в неделю
Металл для корпуса (на ед.)	40 футов	20 футов	400 футов
Рабочие часы (на ед.)	8 часов	12 часов	200 часов
Прибыль (на ед.)	10000 у.е.	12000 у.е.	

Для этого применим метод линейного программирования. В табл. приведены данные, которые были представлены менеджеру для решения этой проблемы. Эта таблица требует некоторых пояснений. В цену каждой машины включается определенный процент прибыли, составляет 10000 у.е. на 1 тягач и 12000 у.е. на 1 автобус. Два основных ресурса, ограничивающих выпуск тягачей и автобусов на заводе - это металл для корпуса машины и рабочее время. Таким образом, необходимо определить, сколько должно производиться в неделю тягачей (Т) и автобусов (А), чтобы прибыль (П) был максимальным.

Задача может быть представлена алгебраически через следующую целевую функцию: $P_{\max} = 10000 * T + 12000 * A$, где Т - количество тягачей; А - количество автобусов.

Естественно, эта задача должна быть решена с учетом ограничений, представленных в таблице. В данном примере необходимо учитывать два ограничения, количество металла для корпуса и количество рабочих часов в неделю. Можно написать следующие неравенства, количественно определив ограниченность в ресурсах:

$$\text{Металл для корпусов: } 40 * T + 20 * A < 400$$

$$\text{Рабочие часы: } 8 * T + 12 * A < 200$$

И потому, что каждая из машин может производиться в определенном количестве, не производиться вообще, необходимо включить еще два ограничения, $T > 0$, $a > 0$.

Эту задачу можно решить с помощью алгебраического и графического подходов.

Приведем пример решения с помощью алгебраического подхода.

Используем ряд алгебраических выражений, которые можно составить при анализе задачи. Это целевая функция и два ограничения, которые являются основой для определения количества тягачей и автобусов, производство которых принесет максимальную прибыль завода.

Первым шагом является представление двух неравенств в виде системы уравнений:

$$\{ 40 * T + 20 * A = 400;$$

$$\{ 8 * T + 12 * A = 200.$$

На этом этапе есть два уравнения и две неизвестные, но можем найти их, используя один из методов решения системы уравнений. Например, из этих уравнений можно сделать одно, в котором будет одна неизвестная переменная и ее будет легко найти. После того, как будет найдена одна из переменных, ее можно представить в каждое из уравнений и найти другую неизвестную.

Итак, первый шаг, которого обычно начинают при решении системы уравнений, состоит

в том, чтобы превратить одно или оба уравнения так, чтобы одна пара переменных имела одинаковые коэффициенты. Это позволит нам отнять одно уравнение с другой, и избавиться, таким образом, от одной из неизвестных. В конечном уравнении останется одна неизвестная переменная.

Проделаем это с нашей системой уравнений:

$$\{ 40 * T + 20 * A = 400; \quad (1)$$

$$\{ 8 * T + 12 * A = 200. \quad (2)$$

Умножаем второе уравнение на 5, получая тем самым одинаковые коэффициенты при переменной T, и вычитаем новое уравнение / уравнения (2) / из уравнения (1):

$$40 T + 20 A = 400; \quad (1)$$

$$- 40 T - 60 A = - 1000; \quad (2)$$

$$-40 A = -600;$$

$$A=15.$$

Найдя значение переменной A, получили, что 15 - количество производства автобусов еженедельно.

Второй шаг заключается в подстановке этой цифры в каждое из уравнений (1) или (2), чтобы найти оптимальное количество тягачей. Подставим в первое уравнение

$$40 * T + 20 * 15 = 400;$$

$$40 * T = 100;$$

$$T = 2,5.$$

Таким образом, оптимальное количество тягачей еженедельно равна 2,5.

В заключение подставим эти два числа в уравнение целевой функции и определить максимальный уровень прибыли

$$\Pi = 10000 * T + 12000 * A = 100000 * 2,5 + 12000 * 15 = 205000 \text{ у.о. в неделю.}$$

Таким образом, можно достичь еженедельного максимальной прибыли в размере 205 000 у.е. на заводе, выпуская 2,5 тягача и 15 автобусов.

Темы рефератов

Индикаторы достижения: ИД-4 ПК-1, ИДК-4 ПК-1

1. История становления теории принятия решений.
2. Вклад виднейших теоретиков и практиков управления в теорию принятия решений.
3. Модели принятия управленческих решений.
4. Управленческие решения в системе бизнес-процессов.
5. Примеры решения управленческих проблем в известных компаниях.
6. Имитационные методы принятия решений.
7. Применение социально-экономического прогнозирования при подготовке решений.
8. Использование программных продуктов при принятии управленческих решений.
9. Эвристические методы принятия управленческих решений.
10. Системы поддержки принятия решений.
11. Реализация модели принятия решений В. Врума.
12. Методы коллективного принятия решений.
13. Управление конфликтами в процессе принятия управленческих решений.
14. Применение математических моделей для распределения ресурсов и достижения компромиссов в процессе подготовки управленческих решений.

Инфраструктура для создания корпоративной ИС. Критерии оценки (в баллах):

- 10 баллов по результатам подготовки и презентации реферата, выставляется обучающемуся, тема полностью раскрыта, текст соответствует требованиям к оригинальности, форматированию, объёму, он правильно и полно отвечает на все вопросы, демонстрируя

высокую способность понимать проблемы, объяснять и анализировать движущие силы и закономерности исторического процесса; события и процессы экономической истории, формулировать и формализовать профессиональные прикладные задачи, используя понятийный аппарат экономической теории;

- 5 - 9 баллов по результатам подготовки и презентации реферата, выставляется обучающемуся, если есть неточности в раскрытии темы, есть некоторые неточности по требованиям к оригинальности, форматированию, объёму, если он частично правильно и/или неполно отвечает на вопросы, объясняет и анализирует движущие силы и закономерности исторического процесса; события и процессы экономической истории, формулирует и формализует профессиональные прикладные задачи, используя понятийный аппарат экономической теории;

- 1 - 4 балла по результатам подготовки и презентации реферата выставляется обучающемуся, если есть множество фактологических ошибок, не выполнил требования к оформлению, частично правильно и/или неполно отвечает на вопросы, демонстрируя невысокую способность понимать проблемы, объяснять и анализировать движущие силы и закономерности исторического процесса; события и процессы экономической истории, формулировать и формализовать профессиональные прикладные задачи, используя понятийный аппарат экономической теории;

- 0 баллов по результатам подготовки и презентации реферата выставляется обучающемуся, если работа не соответствует требованиям к оригинальности; если тема не раскрыта или фактологические ошибки полностью делают раскрытие темы полностью ошибочным, студент не отвечает на вопросы, демонстрируя неспособность понимать проблемы, объяснять и анализировать движущие силы и закономерности исторического процесса; события и процессы экономической истории, формулировать и формализовать профессиональные прикладные задачи, используя понятийный аппарат экономической теории.

МЕТОДИЧЕСКИЕ МАТЕРИАЛЫ, ХАРАКТЕРИЗУЮЩИЕ ЭТАПЫ ФОРМИРОВАНИЯ КОМПЕТЕНЦИЙ ВО ВРЕМЯ ПРОВЕДЕНИЯ ПРОМЕЖУТОЧНОЙ АТТЕСТАЦИИ

Система оценивания по учебной дисциплине

Форма контроля	Максимальное количество баллов	
	За одну работу	Всего
Текущий контроль		
-собеседование (устный опрос) (темы № 1-12)	1	15
- решение разноуровневых задач и ситуационных заданий (темы № 1-12)	2	30
- тестирование (темы № 1-12)	1	15
-реферат, доклад, эссе (темы № 1-12)	2	30
- текущий модульный контроль	5	10
Промежуточная аттестация	-	-
Итого за семестр	100	

Задания, включаемые в зачётное задание

1. Роль и значения маркетингового менеджмента в современных условиях хозяйствования.
2. Предмет, цели и задачи изучения дисциплины "Методы принятия управленческих решений"
3. Взаимосвязь дисциплины " Методы принятия управленческих решений " с общенаучными и специальными дисциплинами.
4. Цель, задачи и содержание дисциплины " Методы принятия управленческих решений".
5. Сущность процесса принятия управленческих решений.

6. Этап подготовки управленческого решения.
7. Этап принятия управленческого решения.
8. Этап реализации управленческого решения.
9. Место контроля в процессе принятия решения.
10. Факторы, которые влияют на процесс принятия решения.
11. Моделирование как средство научного исследования.
12. Математическое моделирование.
13. Процесс построения модели: постановка задачи, построение модели, проверка модели на достоверность, применение модели, восстановление.
14. Общие проблемы моделирования.
15. Базовые типы модели: семантическая модель, числовая модель, математическая модель, графическая модель, натуральная модель, аналоговая модель.
16. Индивидуальные модели принятия решений: рациональная модель (модель ограниченной рациональности, „метод проб и ошибок”, психологические типы и рекомендованы „рамки”), организационные модели принятия решений (бюрократические модели, политические модели организационного выбора, модель „мусорной корзины”).
17. Методы принятия управленческих решений: эвристические методы (методы групповой работы, методы индивидуальной работы), экспертные методы, активизирующие методы, аналитические методы.
18. Модели принятия управленческих решений: модель линейного программирования, модель управления запасами, модель теории игр и деловая игра, модель теории очередей, имитационное моделирование, позиционные игры.
19. Организационная эффективность управленческих решений.
20. Экономическая эффективность управленческих решений.
21. Социальная эффективность управленческих решений.
22. Технологическая эффективность управленческих решений.
23. Психологическая эффективность управленческих решений.
24. Правовая эффективность управленческих решений.
25. Экологическая эффективность управленческих решений.
26. Этическая эффективность управленческих решений.
27. Политическая эффективность управленческих решений.
28. Методы оценки экономической эффективности управленческих решений: косвенный метод сопоставления разных вариантов; по конечным результатам; по непосредственным результатам деятельности

Распределение баллов, которые получают студенты

Текущее тестирование и самостоятельная работа														Сумма в баллах	
Смысловой модуль 1					Смысловой модуль 2					Смысловой модуль 2					100
T1	T2	T3	T4	T5	T6	T7	T8	T9	T10	T11	T12	T13	T14	T15	
7	7	7	7	7	7	7	7	7	7	7	7	7	7	9	

Примечание. T1, T2, ... T10 – номера тем соответствующих смысловых модулей

Оценивание академической успеваемости

Сумма баллов за все виды учебной деятельности	Зачтено/не зачтено
60-100	Зачтено
0-59	Не зачтено