

Документ подписан простой электронной подписью
Информация о владельце:
ФИО: Крылова Людмила Вячеславовна
Должность: Проректор по учебно-методической работе
Дата подписания: 02.03.2025 11:58:37
Уникальный программный ключ:
b066544bae1e449cd8bfce392f7274a876a271b2

МИНИСТЕРСТВО НАУКИ И ВЫСШЕГО ОБРАЗОВАНИЯ
РОССИЙСКОЙ ФЕДЕРАЦИИ

ФЕДЕРАЛЬНОЕ ГОСУДАРСТВЕННОЕ БЮДЖЕТНОЕ
ОБРАЗОВАТЕЛЬНОЕ УЧРЕЖДЕНИЕ ВЫСШЕГО ОБРАЗОВАНИЯ
«ДОНЕЦКИЙ НАЦИОНАЛЬНЫЙ УНИВЕРСИТЕТ ЭКОНОМИКИ И
ТОРГОВЛИ ИМЕНИ МИХАИЛА ТУГАН-БАРАНОВСКОГО»

Кафедра информационных систем и технологий управления

УТВЕРЖДАЮ

Заведующий кафедрой
информационных систем и
технологий управления



В.О. Бессарабов
(подпись)

В.О. Бессарабов

«12» *февраля* 2024 г.

ОЦЕНОЧНЫЕ МАТЕРИАЛЫ

по учебной дисциплине

Б1.О.02 «Информационные системы и технологии»

(шифр и наименование учебной дисциплины)

35.03.07 Технология производства и переработки сельскохозяйственной
продукции

(код и наименование направления подготовки)

Экспертиза качества и безопасность сельскохозяйственного сырья

и пищевых продуктов

(наименование профиля подготовки)

Разработчик (разработчики):

Доцент кафедры

(должность)

Е.В. Мейдер
(подпись)

Е.В. Мейдер

Оценочные материалы рассмотрены и утверждены на заседании кафедры
от «12» февраля 2024 г., протокол № 19

Донецк 2024 г.

Паспорт
оценочных материалов по учебной дисциплине
«Информационные системы и технологии»
(наименование учебной дисциплины)

Перечень компетенций, формируемых в результате освоения учебной дисциплины (модуля)

№ п/п	Код и наименование контролируемой компетенции	Контролируемые разделы (темы) учебной дисциплины	Этапы формирования (семестр изучения)
1	УК-6 Способен управлять своим временем, выстраивать и реализовывать траекторию саморазвития на основе принципов образования в течение всей жизни	Тема 1. Основные понятия информационных систем и технологий. Цифровизация экономики.	1
		Тема 2. Архитектура ПК.	1
		Тема 3. Программное обеспечение ПК.	1
		Тема 5. Табличный редактор. Основные понятия и возможности. Табличный и графический анализ данных.	1
2	ОПК-1 Способен решать типовые задачи профессиональной деятельности на основе знаний основных законов математических, естественнонаучных и общепрофессиональных дисциплин с применением информационно-коммуникационных технологий	Тема 6. Стандартные функции: их синтаксис и прикладное значение.	1
		Тема 10. СУБД. Запросы и их прикладное значение в профессиональной деятельности.	1
3	ОПК-4 Способен реализовывать современные технологии и обосновывать их применение в профессиональной деятельности	Тема 8. Прикладное значение надстройки «Поиск решения».	1
		Тема 9. СУБД. характеристика системы, создание таблиц баз данных.	1
4	ОПК-7. Способен понимать	Тема 4. Текстовый редактор: форматирование текста, работа с	1

принципы работы современных информационных технологий и использовать их для решения задач профессиональной деятельности	таблицами, дополнительные возможности.	
	Тема 7. Консолидация и сведение табличной информации в табличном редакторе.	1
	Тема 11. СУБД. Формы и отчеты, их прикладное значение в профессиональной деятельности.	1

Показатели и критерии оценивания компетенций, описание шкал оценивания

Показатели оценивания компетенций

№ п/п	Код контролируемой компетенции	Код и наименование индикатора достижения компетенции	Контролируемые разделы (темы) учебной дисциплины	Наименование оценочного средства ²
1	УК-6 Способен управлять своим временем, выстраивать реализовывать траекторию саморазвития на основе принципов образования в течение всей жизни	ИД-1 ук-6 Применяет знание о своих ресурсах и их пределах (личностных, ситуативных, временных и т.д.), для успешного выполнения порученной работы.	Тема 1. Основные понятия информационных систем и технологий. Цифровизация экономики.	Лабораторная работа
		ИД-2 ук-6 Понимает важность планирования перспективных целей собственной деятельности с учетом условий, средств, личностных возможностей, этапов карьерного роста, временной перспективы развития деятельности и требований рынка труда.	Тема 2. Архитектура ПК.	Лабораторная работа
		ИД-3 ук-6 Реализует намеченные цели деятельности с учетом условий, средств, личностных возможностей, этапов карьерного роста, временной перспективы развития деятельности и требований рынка труда.	Тема 3. Программное обеспечение ПК.	Лабораторная работа
		ИД-4 ук-6 Критически оценивает эффективность использования времени и других ресурсов при решения поставленных	Тема 5. Табличный редактор. Основные понятия и возможности. Табличный и графический анализ	Лабораторная работа

		задач, а также относительно полученного результата.	данных.	
		ИД-5 _{ук-6} Демонстрирует интерес к учебе и использует предоставляемые возможности для приобретения новых знаний и навыков	Тема 10. СУБД Microsoft Access. Запросы и их прикладное значение в профессиональной деятельности.	Лабораторная работа
2	ОПК-1 Способен решать типовые задачи профессиональной деятельности на основе знаний основных законов математических, естественнонаучных и общепрофессиональных дисциплин с применением информационно-коммуникационных технологий	ИД-1 _{опк-1} Использует основные законы естественнонаучных дисциплин для решения стандартных задач в области производства, переработки и хранения сельскохозяйственной продукции	Тема 10. СУБД. Запросы и их прикладное значение в профессиональной деятельности.	Лабораторная работа
ИД-2 _{опк-1} Демонстрирует знание основных законов математических, естественнонаучных и общепрофессиональных дисциплин, необходимых для решения типовых задач в области производства, переработки и хранения сельскохозяйственной продукции		Тема 6. Стандартные функции: их синтаксис и прикладное значение.	Лабораторная работа	
ИД-3 _{опк-1} Применяет информационно-коммуникационные технологии в решении типовых задач в области производства, переработки и хранения сельскохозяйственной продукции		Тема 3. Программное обеспечение ПК.	Лабораторная работа	
3	ОПК-4 Способен реализовывать современные технологии и обосновывать их применение в профессиональной деятельности	ИД-1 _{опк-4} Обосновывает и реализует современные технологии производства сельскохозяйственной продукции	Тема 6. Стандартные функции: их синтаксис и прикладное значение.	Лабораторная работа
		ИД-2 _{опк-4} Использует справочные материалы	Тема 8. Прикладное значение надстройки	Лабораторная работа, тест

		для разработки производства и переработки сельскохозяйственной продукции	«Поиск решения».	(ТМК2)
		ИД-3опк-4 Обосновывает элементы системы технологии в области производства, переработки и хранения продукции растениеводства и животноводства	Тема 9. СУБД. характеристика системы, создание таблиц баз данных.	Лабораторная работа
4	ОПК-7. Способен понимать принципы работы современных информационных технологий использовать их для решения профессиональной деятельности	ИД-1опк-7 Определяет необходимость применения современных информационных технологий	Тема 4. Текстовый редактор: форматирование текста, работа с таблицами, дополнительные возможности.	Лабораторная работа, тест (ТМК1)
		ИД-2опк-7 Компилирует информационные технологии профессиональной деятельностью	Тема 7. Консолидация и сведение табличной информации в табличном редакторе.	Лабораторная работа
		ИД-3опк-7. Владеет современными информационными технологиями для решения профессиональной деятельности	Тема 11. СУБД. Формы и отчеты, их прикладное значение в профессиональной деятельности.	Лабораторная работа, тест (ТМК3)

**Критерии и шкала оценивания по оценочному материалу «Тест»
по смысловым модулям (ТМК1, ТМК2, ТМК3)**

Шкала оценивания (интервал баллов)	Критерии оценивания
5	Процент правильных ответов составляет 91-100%
4	Процент правильных ответов составляет 81-90%
3	Процент правильных ответов составляет 71-80%
2	Процент правильных ответов составляет 61-70%
1	Процент правильных ответов составляет 51-60%
0	Процент правильных ответов составляет 0-50%

Критерии и шкала оценивания по оценочному материалу
«Лабораторная работа» по темам 1,2

Шкала оценивания (интервал баллов)	Критерий оценивания
2	Практическая работа выполнена на высоком уровне, обучающийся аргументировано и уверенно ответил на вопросы преподавателя
1,5	Практическая работа выполнена на хорошем уровне, допущены 1-2 незначительные ошибки при расчетах или оформлении, обучающийся аргументировано и уверенно ответил на вопросы преподавателя
1	Практическая работа выполнена на среднем уровне, допущены более 2 незначительные ошибки при расчетах или оформлении, обучающийся ответил на большинство вопросов преподавателя
0,5	Практическая работа выполнена на низком уровне, допущено большое количество существенных ошибок, обучающийся неуверенно ответил на вопросы преподавателя
0	Практическая работа не выполнена

Критерии и шкала оценивания по оценочному материалу
«Лабораторная работа» по темам 3, 4

Шкала оценивания (интервал баллов)	Критерий оценивания
3	Практическая работа выполнена на высоком уровне, обучающийся аргументировано и уверенно ответил на вопросы преподавателя
2	Практическая работа выполнена на хорошем уровне, допущены 1-2 незначительные ошибки при расчетах или оформлении, обучающийся аргументировано и уверенно ответил на вопросы преподавателя
1	Практическая работа выполнена на низком уровне, допущено большое количество существенных ошибок, обучающийся неуверенно ответил на вопросы преподавателя
0	Практическая работа не выполнена

Критерии и шкала оценивания по оценочному материалу
«Лабораторная работа» по темам 5, 7, 8

Шкала оценивания (интервал баллов)	Критерий оценивания
5	Практическая работа выполнена на высоком уровне, обучающийся аргументировано и уверенно ответил на вопросы преподавателя
3-4	Практическая работа выполнена на хорошем уровне, допущены 1-2 незначительные ошибки при расчетах или оформлении, обучающийся аргументировано и уверенно ответил на вопросы преподавателя
2	Практическая работа выполнена на среднем уровне, допущены более 2 незначительные ошибки при расчетах или оформлении, обучающийся ответил на большинство вопросов преподавателя
1	Практическая работа выполнена на низком уровне, допущено большое количество существенных ошибок, обучающийся неуверенно ответил на вопросы преподавателя
0	Практическая работа не выполнена

Критерии и шкала оценивания по оценочному материалу
«Лабораторная работа» по темам 6, 9

Шкала оценивания (интервал баллов)	Критерий оценивания
9-10	Практическая работа выполнена на высоком уровне, обучающийся аргументировано и уверенно ответил на вопросы преподавателя
6-8	Практическая работа выполнена на хорошем уровне, допущены 1-2 незначительные ошибки при расчетах или оформлении, обучающийся аргументировано и уверенно ответил на вопросы преподавателя
3-5	Практическая работа выполнена на среднем уровне, допущены более 2 незначительные ошибки при расчетах или оформлении, обучающийся ответил на большинство вопросов преподавателя
1-2	Практическая работа выполнена на низком уровне, допущено большое количество существенных ошибок, обучающийся неуверенно ответил на вопросы преподавателя
0	Практическая работа не выполнена

Критерии и шкала оценивания по оценочному материалу
«Лабораторная работа» по теме 10

Шкала оценивания (интервал баллов)	Критерий оценивания
15-20	Практическая работа выполнена на высоком уровне, обучающийся аргументировано и уверенно ответил на вопросы преподавателя
10-14	Практическая работа выполнена на хорошем уровне, допущены 1-2 незначительные ошибки при расчетах или оформлении, обучающийся аргументировано и уверенно ответил на вопросы преподавателя
5-9	Практическая работа выполнена на среднем уровне, допущены более 2 незначительные ошибки при расчетах или оформлении, обучающийся ответил на большинство вопросов преподавателя
1-4	Практическая работа выполнена на низком уровне, допущено большое количество существенных ошибок, обучающийся неуверенно ответил на вопросы преподавателя
0	Практическая работа не выполнена

Критерии и шкала оценивания по оценочному материалу
«Лабораторная работа» по теме 11

Шкала оценивания (интервал баллов)	Критерий оценивания
18-25	Практическая работа выполнена на высоком уровне, обучающийся аргументировано и уверенно ответил на вопросы преподавателя
10-17	Практическая работа выполнена на хорошем уровне, допущены 1-2 незначительные ошибки при расчетах или оформлении, обучающийся аргументировано и уверенно ответил на вопросы преподавателя
5-9	Практическая работа выполнена на среднем уровне, допущены более 2 незначительные ошибки при расчетах или оформлении, обучающийся ответил на большинство вопросов преподавателя
1-4	Практическая работа выполнена на низком уровне, допущено большое

	количество существенных ошибок, обучающийся неуверенно ответил на вопросы преподавателя
0	Практическая работа не выполнена

Перечень оценочных материалов

№ п/п	Наименование оценочного средства	Краткая характеристика оценочного средства	Представление оценочного средства в фонде
1	2	3	4
1	Тест	Система стандартизированных заданий, позволяющая автоматизировать процедуру измерения уровня знаний и умений обучающегося.	Фонд тестовых заданий
2	Лабораторная работа	Средство проверки умений применять полученные знания по заранее определенной методике для решения задач или заданий по темам дисциплины с использованием соответствующего программного обеспечения.	Комплект индивидуальных заданий для выполнения лабораторной работы

Примеры типовых контрольных заданий

Тема: «Текстовый редактор: форматирование текста, работа с таблицами, дополнительные возможности»

Цель: научиться проектировать процесс создания текстового документа согласно определенным требованиям, используя инструментальный текстовый процессор; получить навыки работы со сложными документами в текстовом редакторе

1. В текстовом редакторе подготовить документ: шрифт Times New Roman, 14 пунктов, межстрочный интервал 1,25; отступ первой строки – 1,25 см. Установить поля: нижнее и верхнее поле – 2,5 см, левое поле – 3 см, правое поле – 1,5 см; нумерация страниц сквозная, начиная со второй.

2. Документ должен состоять из четырех разделов. Первый раздел – 2 страницы книжной ориентации, первая страница – титульная, вторая – пустая страница, предназначенная для автоматически создаваемого содержания.

3. Во втором разделе набрать текст в соответствии с вариантом, используя автотекст и автозамену.

4. Название текста представить в виде фигурного текста.

5. Установить такие размеры 1-го абзаца: левый отступ – 1,5 см, 1-ая строка – 1,5 см, правый отступ – 1,25 см, междустрочный интервал – 1,4, выравнивание - по ширине, интервал до второго абзаца – 8 пт.

6. Оформить первый абзац с помощью пунктирной рамки и заливки.

7. Первую букву этого абзаца создать в виде буквицы.

8. Второй абзац оформить в виде двух колонок.

9. Привести пример маркированного, нумерованного та многоуровневого списков (элементы списков – умения, навыки, личные качества).

10. В третьем абзаце создать примечание, и сноску к любому слову.

11. Третий раздел должен быть создан в альбомной ориентации, должен содержать формулу (1), рисунок (1), таблицу (1), а также рисунок из файла (выбрать по собственному желанию).

12. При создании рисунков, схем, таблиц, формул сделать автоматическое добавление названий.

13. Таблицу создать с переносом на следующую страницу при этом предусмотреть автоматическое повторение строки заголовка на втором листе.

14. В четвертом разделе создать список литературы. Предусмотреть автоматическое обновление ссылок в тексте при изменениях в списке литературы.

15. На второй странице первого раздела (после титульной) автоматически создать содержание, на последней странице четвертого раздела – список иллюстраций.

16. Установить колонтитулы: верхний – Ф.И.О. по левому краю четных страниц, нижний колонтитул – дата создания документа в центре нечетных страниц

Задание 2

Тема: «Табличный редактор: основные понятия и возможности. Табличный и графический анализ данных»

Цель: Получение практических навыков по созданию, редактированию и форматированию таблиц.

1. Создать электронную таблицу с применением аналогичных способов форматирования, формул расчета показателей.

2. Построить диаграмму по условию "Диаграмма 1" на одном листе с таблицей.

3. Построить диаграмму по условию "Диаграмма 2" на отдельном листе рабочей книги.

4. Создать колонтитулы, в которых содержится фамилия обучающегося и дата работы.

5. Распечатать электронную таблицу с выводом формул и результатов расчетов по формулам, напечатать диаграммы.

Анализ выполнения плана

Наименование товарной группы	Реализация за полугодие				Всего за год		Удельный вес по факту выполнения
	I		II		план	факт	
	план	факт	план	факт			
1.	2.	.	4.	.	7.	8.	
1.					*	*	*
...					*	*	*
30.					*	*	*
Всего:	*	*	*	*	*	*	*

Диаграмма 1. Построить круговую диаграмму анализа удельного веса по факту выполнения плана реализации в разрезе товаров. Расположить на одном листе с таблицей.

Диаграмма 1. Построить гистограмму сравнения плановой и фактической реализации товара за год. Расположить на отдельном листе.

Задание 3

Тема: «Консолидированные и сводные таблицы в табличном редакторе».

Цель: научиться проводить анализ данных с помощью сводных таблиц в табличном процессоре.

1. Заполните таблицу согласно варианту (**Внимание!!!** Количество информационных строк в каждой таблице должно быть не менее 35).

2. Рассчитайте ячейки, где содержатся звездочки (*).

3. Создайте сводные таблицы по условиям варианта.

4. Для третьей сводной таблицы постройте объемную диаграмму.

Ведомость результатов инвентаризации

Наименование товара	Дата инвентаризации	Книжные остатки	Фактические остатки	Отклонение
Костюм спорт.	1/09/2017			*
Костюм жен.	1/09/2017			*
Обувь жен.	1/10/2017			*
Сумка хоз.	1/09/2017			*
Костюм спорт.	1/10/2017			*
Сумка спорт.	1/10/2017			*
Обувь жен.	1/10/2017			*
Костюм жен.	1/11/2017			*
Сумка хоз.	1/11/2017			*
Обувь жен.	1/11/2017			*
Костюм жен.	1/11/2017			*
Сумка спорт.	1/12/2017			*
Костюм спорт.	1/12/2017			*
Обувь жен.	1/01/2018			*
Костюм жен.	1/01/2018			*
Сумка спорт.	1/01/2018			*
...				
<i>Итого:</i>				*

Условие № 1 – сводная таблица суммы фактических остатков по товарам.

Условие № 2 – сводная таблица суммы книжных и фактических остатков по датам.

Условие № 3 – сводная таблица суммы книжных и фактических остатков по товарам и датам.

Условие №4 – провести сортировку данных по товарам.

Условие №5 – отфильтровать данные о фактических остатках женских костюмов на сумму менее 10000 рублей.

Условие №6 – подвести промежуточные итоги по датам.

Условие №7 – отфильтровать данные о фактических остатках на 1 декабря 2017 года и книжные остатки более 5000 руб.

Задание 4

Тема: «Стандартные функции: их синтаксис и прикладное значение».

Цель: научиться проводить расчеты в табличном процессоре с использованием стандартных функций.

Определить размер отчислений. Если начислено менее 3700 руб., отчисления составляют 5% от начисленной суммы, если начислено более 3700, но менее 6000 руб., отчисления составляет 10%. Отчисления составляют 15%, если начислено более 6000 руб.

№	Ф.И.О.	Подразделение	Начислено	Сумма отчислений
1.				*
				*
10.				*
Всего:			*	*
Средняя сумма начислений:			*	

Задание 5

1. Создать новую базу данных «Товарооборот», которая состоит с трех таблиц. Одну из таблиц заполнить в режиме формы. Определить связи между таблицами.

2. Создать таблицу «Справочник товаров».

Справочник товаров			
Код товара	Наименование товара	Цена	Количество
1	Апельсины	4,5	360
2	Бананы	5,6	450
3	Гранаты	10,3	300
4	Инжир	12	450
5	Кокос	10	180
6	Курага	10,25	120
7	Мандарины	4,3	560
8	Финики	7,8	125
9	Чернослив без косточек	10	100
10	Чернослив с косточками	8,5	120

3. Создать таблицу «Справочник клиентов».

4. Заполнить таблицу следующими данными:

Имя поля	Тип данных	Свойства поля (вкладыш «Общие»)																																																												
Код клиента	Счетчик	<table border="1"> <thead> <tr> <th colspan="2">Общие</th> <th colspan="2">Подстановка</th> </tr> </thead> <tbody> <tr> <td>Размер поля</td> <td></td> <td>Длинное целое</td> <td></td> </tr> <tr> <td>Новые значения</td> <td></td> <td>Последовательные</td> <td></td> </tr> <tr> <td>Формат поля</td> <td></td> <td></td> <td></td> </tr> <tr> <td>Подпись</td> <td></td> <td></td> <td></td> </tr> <tr> <td>Индексированное поле</td> <td>Да (Совпадения не допускаются)</td> <td></td> <td></td> </tr> <tr> <td>Выравнивание текста</td> <td>Общее</td> <td></td> <td></td> </tr> </tbody> </table>	Общие		Подстановка		Размер поля		Длинное целое		Новые значения		Последовательные		Формат поля				Подпись				Индексированное поле	Да (Совпадения не допускаются)			Выравнивание текста	Общее																																		
Общие		Подстановка																																																												
Размер поля		Длинное целое																																																												
Новые значения		Последовательные																																																												
Формат поля																																																														
Подпись																																																														
Индексированное поле	Да (Совпадения не допускаются)																																																													
Выравнивание текста	Общее																																																													
Наименование клиента	Короткий текст	<table border="1"> <thead> <tr> <th colspan="2">Общие</th> <th colspan="2">Подстановка</th> </tr> </thead> <tbody> <tr> <td>Размер поля</td> <td>100</td> <td></td> <td></td> </tr> <tr> <td>Формат поля</td> <td></td> <td></td> <td></td> </tr> <tr> <td>Маска ввода</td> <td></td> <td></td> <td></td> </tr> <tr> <td>Подпись</td> <td></td> <td></td> <td></td> </tr> <tr> <td>Значение по умолчанию</td> <td></td> <td></td> <td></td> </tr> <tr> <td>Правило проверки</td> <td></td> <td></td> <td></td> </tr> <tr> <td>Сообщение об ошибке</td> <td></td> <td></td> <td></td> </tr> <tr> <td>Обязательное поле</td> <td>Да</td> <td></td> <td></td> </tr> <tr> <td>Пустые строки</td> <td>Нет</td> <td></td> <td></td> </tr> <tr> <td>Индексированное поле</td> <td>Да (Допускаются совпадения)</td> <td></td> <td></td> </tr> <tr> <td>Сжатие Юникод</td> <td>Да</td> <td></td> <td></td> </tr> <tr> <td>Режим IME</td> <td>Нет контроля</td> <td></td> <td></td> </tr> <tr> <td>Режим предложений IM</td> <td>Нет</td> <td></td> <td></td> </tr> <tr> <td>Выравнивание текста</td> <td>Общее</td> <td></td> <td></td> </tr> </tbody> </table>	Общие		Подстановка		Размер поля	100			Формат поля				Маска ввода				Подпись				Значение по умолчанию				Правило проверки				Сообщение об ошибке				Обязательное поле	Да			Пустые строки	Нет			Индексированное поле	Да (Допускаются совпадения)			Сжатие Юникод	Да			Режим IME	Нет контроля			Режим предложений IM	Нет			Выравнивание текста	Общее		
Общие		Подстановка																																																												
Размер поля	100																																																													
Формат поля																																																														
Маска ввода																																																														
Подпись																																																														
Значение по умолчанию																																																														
Правило проверки																																																														
Сообщение об ошибке																																																														
Обязательное поле	Да																																																													
Пустые строки	Нет																																																													
Индексированное поле	Да (Допускаются совпадения)																																																													
Сжатие Юникод	Да																																																													
Режим IME	Нет контроля																																																													
Режим предложений IM	Нет																																																													
Выравнивание текста	Общее																																																													
Адрес	Короткий текст	<table border="1"> <thead> <tr> <th colspan="2">Общие</th> <th colspan="2">Подстановка</th> </tr> </thead> <tbody> <tr> <td>Размер поля</td> <td>100</td> <td></td> <td></td> </tr> <tr> <td>Формат поля</td> <td></td> <td></td> <td></td> </tr> <tr> <td>Маска ввода</td> <td></td> <td></td> <td></td> </tr> <tr> <td>Подпись</td> <td></td> <td></td> <td></td> </tr> <tr> <td>Значение по умолчанию</td> <td></td> <td></td> <td></td> </tr> <tr> <td>Правило проверки</td> <td></td> <td></td> <td></td> </tr> <tr> <td>Сообщение об ошибке</td> <td></td> <td></td> <td></td> </tr> <tr> <td>Обязательное поле</td> <td>Да</td> <td></td> <td></td> </tr> <tr> <td>Пустые строки</td> <td>Нет</td> <td></td> <td></td> </tr> <tr> <td>Индексированное поле</td> <td>Да (Допускаются совпадения)</td> <td></td> <td></td> </tr> <tr> <td>Сжатие Юникод</td> <td>Да</td> <td></td> <td></td> </tr> <tr> <td>Режим IME</td> <td>Нет контроля</td> <td></td> <td></td> </tr> <tr> <td>Режим предложений IM</td> <td>Нет</td> <td></td> <td></td> </tr> <tr> <td>Выравнивание текста</td> <td>Общее</td> <td></td> <td></td> </tr> </tbody> </table>	Общие		Подстановка		Размер поля	100			Формат поля				Маска ввода				Подпись				Значение по умолчанию				Правило проверки				Сообщение об ошибке				Обязательное поле	Да			Пустые строки	Нет			Индексированное поле	Да (Допускаются совпадения)			Сжатие Юникод	Да			Режим IME	Нет контроля			Режим предложений IM	Нет			Выравнивание текста	Общее		
Общие		Подстановка																																																												
Размер поля	100																																																													
Формат поля																																																														
Маска ввода																																																														
Подпись																																																														
Значение по умолчанию																																																														
Правило проверки																																																														
Сообщение об ошибке																																																														
Обязательное поле	Да																																																													
Пустые строки	Нет																																																													
Индексированное поле	Да (Допускаются совпадения)																																																													
Сжатие Юникод	Да																																																													
Режим IME	Нет контроля																																																													
Режим предложений IM	Нет																																																													
Выравнивание текста	Общее																																																													

Имя поля	Тип данных	Свойства поля (вкладыш «Общие»)																														
Телефон	Короткий текст	<table border="1"> <thead> <tr> <th>Общие</th> <th>Подстановка</th> </tr> </thead> <tbody> <tr><td>Размер поля</td><td>20</td></tr> <tr><td>Формат поля</td><td></td></tr> <tr><td>Маска ввода</td><td></td></tr> <tr><td>Подпись</td><td></td></tr> <tr><td>Значение по умолчанию</td><td></td></tr> <tr><td>Правило проверки</td><td></td></tr> <tr><td>Сообщение об ошибке</td><td></td></tr> <tr><td>Обязательное поле</td><td>Нет</td></tr> <tr><td>Пустые строки</td><td>Да</td></tr> <tr><td>Индексированное поле</td><td>Да (Допускаются совпадения)</td></tr> <tr><td>Сжатие Юникод</td><td>Нет</td></tr> <tr><td>Режим IME</td><td>Нет контроля</td></tr> <tr><td>Режим предложений IM</td><td>Нет</td></tr> <tr><td>Выравнивание текста</td><td>Общее</td></tr> </tbody> </table>	Общие	Подстановка	Размер поля	20	Формат поля		Маска ввода		Подпись		Значение по умолчанию		Правило проверки		Сообщение об ошибке		Обязательное поле	Нет	Пустые строки	Да	Индексированное поле	Да (Допускаются совпадения)	Сжатие Юникод	Нет	Режим IME	Нет контроля	Режим предложений IM	Нет	Выравнивание текста	Общее
Общие	Подстановка																															
Размер поля	20																															
Формат поля																																
Маска ввода																																
Подпись																																
Значение по умолчанию																																
Правило проверки																																
Сообщение об ошибке																																
Обязательное поле	Нет																															
Пустые строки	Да																															
Индексированное поле	Да (Допускаются совпадения)																															
Сжатие Юникод	Нет																															
Режим IME	Нет контроля																															
Режим предложений IM	Нет																															
Выравнивание текста	Общее																															
Счет	Короткий текст	<table border="1"> <thead> <tr> <th>Общие</th> <th>Подстановка</th> </tr> </thead> <tbody> <tr><td>Размер поля</td><td>24</td></tr> <tr><td>Формат поля</td><td></td></tr> <tr><td>Маска ввода</td><td></td></tr> <tr><td>Подпись</td><td></td></tr> <tr><td>Значение по умолчанию</td><td></td></tr> <tr><td>Правило проверки</td><td></td></tr> <tr><td>Сообщение об ошибке</td><td></td></tr> <tr><td>Обязательное поле</td><td>Да</td></tr> <tr><td>Пустые строки</td><td>Нет</td></tr> <tr><td>Индексированное поле</td><td>Да (Допускаются совпадения)</td></tr> <tr><td>Сжатие Юникод</td><td>Да</td></tr> <tr><td>Режим IME</td><td>Нет контроля</td></tr> <tr><td>Режим предложений IM</td><td>Нет</td></tr> <tr><td>Выравнивание текста</td><td>Общее</td></tr> </tbody> </table>	Общие	Подстановка	Размер поля	24	Формат поля		Маска ввода		Подпись		Значение по умолчанию		Правило проверки		Сообщение об ошибке		Обязательное поле	Да	Пустые строки	Нет	Индексированное поле	Да (Допускаются совпадения)	Сжатие Юникод	Да	Режим IME	Нет контроля	Режим предложений IM	Нет	Выравнивание текста	Общее
Общие	Подстановка																															
Размер поля	24																															
Формат поля																																
Маска ввода																																
Подпись																																
Значение по умолчанию																																
Правило проверки																																
Сообщение об ошибке																																
Обязательное поле	Да																															
Пустые строки	Нет																															
Индексированное поле	Да (Допускаются совпадения)																															
Сжатие Юникод	Да																															
Режим IME	Нет контроля																															
Режим предложений IM	Нет																															
Выравнивание текста	Общее																															

5. Создать таблицу «Данные о заказах».
6. Заполнить таблицу следующими данными:

Имя поля	Тип данных	Свойства поля (вкладыш «Общие»)	Свойства поля (вкладыш «Подстановка»)														
Код заказа	Счетчик	<table border="1"> <thead> <tr> <th>Общие</th> <th>Подстановка</th> </tr> </thead> <tbody> <tr><td>Размер поля</td><td>Длинное целое</td></tr> <tr><td>Новые значения</td><td>Последовательные</td></tr> <tr><td>Формат поля</td><td></td></tr> <tr><td>Подпись</td><td></td></tr> <tr><td>Индексированное поле</td><td>Да (Совпадения не допускаются)</td></tr> <tr><td>Выравнивание текста</td><td>Общее</td></tr> </tbody> </table>	Общие	Подстановка	Размер поля	Длинное целое	Новые значения	Последовательные	Формат поля		Подпись		Индексированное поле	Да (Совпадения не допускаются)	Выравнивание текста	Общее	
Общие	Подстановка																
Размер поля	Длинное целое																
Новые значения	Последовательные																
Формат поля																	
Подпись																	
Индексированное поле	Да (Совпадения не допускаются)																
Выравнивание текста	Общее																

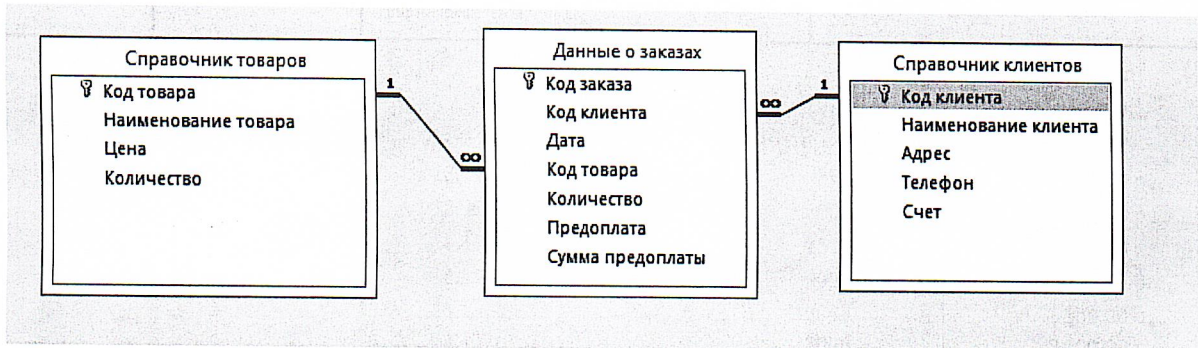
Имя поля	Тип данных	Свойства поля (вкладыш «Общие»)	Свойства поля (вкладыш «Подстановка»)																																																						
Код клиента	Числовой	<table border="1"> <thead> <tr> <th>Общие</th> <th>Подстановка</th> </tr> </thead> <tbody> <tr><td>Размер поля</td><td>Длинное целое</td></tr> <tr><td>Формат поля</td><td></td></tr> <tr><td>Число десятичных знаков</td><td>0</td></tr> <tr><td>Маска ввода</td><td></td></tr> <tr><td>Подпись</td><td></td></tr> <tr><td>Значение по умолчанию</td><td></td></tr> <tr><td>Правило проверки</td><td></td></tr> <tr><td>Сообщение об ошибке</td><td></td></tr> <tr><td>Обязательное поле</td><td>Да</td></tr> <tr><td>Индексированное поле</td><td>Да (Допускаются совпадения)</td></tr> <tr><td>Выравнивание текста</td><td>Общее</td></tr> </tbody> </table>	Общие	Подстановка	Размер поля	Длинное целое	Формат поля		Число десятичных знаков	0	Маска ввода		Подпись		Значение по умолчанию		Правило проверки		Сообщение об ошибке		Обязательное поле	Да	Индексированное поле	Да (Допускаются совпадения)	Выравнивание текста	Общее	<table border="1"> <thead> <tr> <th>Общие</th> <th>Подстановка</th> </tr> </thead> <tbody> <tr><td>Тип элемента управления</td><td>Поле со списком</td></tr> <tr><td>Тип источника строк</td><td>Таблица или запрос</td></tr> <tr><td>Источник строк</td><td>Справочник клиентов</td></tr> <tr><td>Присоединенный столбец</td><td>1</td></tr> <tr><td>Число столбцов</td><td>2</td></tr> <tr><td>Заголовки столбцов</td><td>Да</td></tr> <tr><td>Ширина столбцов</td><td>0,507см;3см</td></tr> <tr><td>Число строк списка</td><td>16</td></tr> <tr><td>Ширина списка</td><td>Авто</td></tr> <tr><td>Ограничиться списком</td><td>Нет</td></tr> <tr><td>Разрешить несколько значений</td><td>Нет</td></tr> <tr><td>Разрешить изменение списка</td><td>Да</td></tr> <tr><td>Форма изменения элемента</td><td></td></tr> <tr><td>Только значения источника</td><td>Нет</td></tr> </tbody> </table>	Общие	Подстановка	Тип элемента управления	Поле со списком	Тип источника строк	Таблица или запрос	Источник строк	Справочник клиентов	Присоединенный столбец	1	Число столбцов	2	Заголовки столбцов	Да	Ширина столбцов	0,507см;3см	Число строк списка	16	Ширина списка	Авто	Ограничиться списком	Нет	Разрешить несколько значений	Нет	Разрешить изменение списка	Да	Форма изменения элемента		Только значения источника	Нет
Общие	Подстановка																																																								
Размер поля	Длинное целое																																																								
Формат поля																																																									
Число десятичных знаков	0																																																								
Маска ввода																																																									
Подпись																																																									
Значение по умолчанию																																																									
Правило проверки																																																									
Сообщение об ошибке																																																									
Обязательное поле	Да																																																								
Индексированное поле	Да (Допускаются совпадения)																																																								
Выравнивание текста	Общее																																																								
Общие	Подстановка																																																								
Тип элемента управления	Поле со списком																																																								
Тип источника строк	Таблица или запрос																																																								
Источник строк	Справочник клиентов																																																								
Присоединенный столбец	1																																																								
Число столбцов	2																																																								
Заголовки столбцов	Да																																																								
Ширина столбцов	0,507см;3см																																																								
Число строк списка	16																																																								
Ширина списка	Авто																																																								
Ограничиться списком	Нет																																																								
Разрешить несколько значений	Нет																																																								
Разрешить изменение списка	Да																																																								
Форма изменения элемента																																																									
Только значения источника	Нет																																																								
Дата	Дата/время	<table border="1"> <thead> <tr> <th>Общие</th> <th>Подстановка</th> </tr> </thead> <tbody> <tr><td>Формат поля</td><td>Краткий формат даты</td></tr> <tr><td>Маска ввода</td><td>00.00.0000</td></tr> <tr><td>Подпись</td><td></td></tr> <tr><td>Значение по умолчанию</td><td>Дата0</td></tr> <tr><td>Правило проверки</td><td>>#01.01.2010#</td></tr> <tr><td>Сообщение об ошибке</td><td>Введите правильную дату</td></tr> <tr><td>Обязательное поле</td><td>Да</td></tr> <tr><td>Индексированное поле</td><td>Да (Допускаются совпадения)</td></tr> <tr><td>Режим IME</td><td>Нет контроля</td></tr> <tr><td>Режим предложений IME</td><td>Нет</td></tr> <tr><td>Выравнивание текста</td><td>Общее</td></tr> <tr><td>Отображать элемент выбора</td><td>Для дат</td></tr> </tbody> </table>	Общие	Подстановка	Формат поля	Краткий формат даты	Маска ввода	00.00.0000	Подпись		Значение по умолчанию	Дата0	Правило проверки	>#01.01.2010#	Сообщение об ошибке	Введите правильную дату	Обязательное поле	Да	Индексированное поле	Да (Допускаются совпадения)	Режим IME	Нет контроля	Режим предложений IME	Нет	Выравнивание текста	Общее	Отображать элемент выбора	Для дат																													
Общие	Подстановка																																																								
Формат поля	Краткий формат даты																																																								
Маска ввода	00.00.0000																																																								
Подпись																																																									
Значение по умолчанию	Дата0																																																								
Правило проверки	>#01.01.2010#																																																								
Сообщение об ошибке	Введите правильную дату																																																								
Обязательное поле	Да																																																								
Индексированное поле	Да (Допускаются совпадения)																																																								
Режим IME	Нет контроля																																																								
Режим предложений IME	Нет																																																								
Выравнивание текста	Общее																																																								
Отображать элемент выбора	Для дат																																																								
Код товара	Числовой	<table border="1"> <thead> <tr> <th>Общие</th> <th>Подстановка</th> </tr> </thead> <tbody> <tr><td>Размер поля</td><td>Длинное целое</td></tr> <tr><td>Формат поля</td><td></td></tr> <tr><td>Число десятичных знаков</td><td>0</td></tr> <tr><td>Маска ввода</td><td></td></tr> <tr><td>Подпись</td><td></td></tr> <tr><td>Значение по умолчанию</td><td></td></tr> <tr><td>Правило проверки</td><td></td></tr> <tr><td>Сообщение об ошибке</td><td></td></tr> <tr><td>Обязательное поле</td><td>Да</td></tr> <tr><td>Индексированное поле</td><td>Да (Допускаются совпадения)</td></tr> <tr><td>Выравнивание текста</td><td>Общее</td></tr> </tbody> </table>	Общие	Подстановка	Размер поля	Длинное целое	Формат поля		Число десятичных знаков	0	Маска ввода		Подпись		Значение по умолчанию		Правило проверки		Сообщение об ошибке		Обязательное поле	Да	Индексированное поле	Да (Допускаются совпадения)	Выравнивание текста	Общее	<table border="1"> <thead> <tr> <th>Общие</th> <th>Подстановка</th> </tr> </thead> <tbody> <tr><td>Тип элемента управления</td><td>Поле со списком</td></tr> <tr><td>Тип источника строк</td><td>Таблица или запрос</td></tr> <tr><td>Источник строк</td><td>Справочник товаров</td></tr> <tr><td>Присоединенный столбец</td><td>1</td></tr> <tr><td>Число столбцов</td><td>2</td></tr> <tr><td>Заголовки столбцов</td><td>Да</td></tr> <tr><td>Ширина столбцов</td><td>0,505см;3см</td></tr> <tr><td>Число строк списка</td><td>16</td></tr> <tr><td>Ширина списка</td><td>Авто</td></tr> <tr><td>Ограничиться списком</td><td>Нет</td></tr> <tr><td>Разрешить несколько значений</td><td>Нет</td></tr> <tr><td>Разрешить изменение списка</td><td>Да</td></tr> <tr><td>Форма изменения элемента</td><td></td></tr> <tr><td>Только значения источника</td><td>Нет</td></tr> </tbody> </table>	Общие	Подстановка	Тип элемента управления	Поле со списком	Тип источника строк	Таблица или запрос	Источник строк	Справочник товаров	Присоединенный столбец	1	Число столбцов	2	Заголовки столбцов	Да	Ширина столбцов	0,505см;3см	Число строк списка	16	Ширина списка	Авто	Ограничиться списком	Нет	Разрешить несколько значений	Нет	Разрешить изменение списка	Да	Форма изменения элемента		Только значения источника	Нет
Общие	Подстановка																																																								
Размер поля	Длинное целое																																																								
Формат поля																																																									
Число десятичных знаков	0																																																								
Маска ввода																																																									
Подпись																																																									
Значение по умолчанию																																																									
Правило проверки																																																									
Сообщение об ошибке																																																									
Обязательное поле	Да																																																								
Индексированное поле	Да (Допускаются совпадения)																																																								
Выравнивание текста	Общее																																																								
Общие	Подстановка																																																								
Тип элемента управления	Поле со списком																																																								
Тип источника строк	Таблица или запрос																																																								
Источник строк	Справочник товаров																																																								
Присоединенный столбец	1																																																								
Число столбцов	2																																																								
Заголовки столбцов	Да																																																								
Ширина столбцов	0,505см;3см																																																								
Число строк списка	16																																																								
Ширина списка	Авто																																																								
Ограничиться списком	Нет																																																								
Разрешить несколько значений	Нет																																																								
Разрешить изменение списка	Да																																																								
Форма изменения элемента																																																									
Только значения источника	Нет																																																								
Количество	Числовой	<table border="1"> <thead> <tr> <th>Общие</th> <th>Подстановка</th> </tr> </thead> <tbody> <tr><td>Размер поля</td><td>Длинное целое</td></tr> <tr><td>Формат поля</td><td></td></tr> <tr><td>Число десятичных знаков</td><td>0</td></tr> <tr><td>Маска ввода</td><td></td></tr> <tr><td>Подпись</td><td></td></tr> <tr><td>Значение по умолчанию</td><td></td></tr> <tr><td>Правило проверки</td><td>>0</td></tr> <tr><td>Сообщение об ошибке</td><td>Ошибка. Введите правильное количество!</td></tr> <tr><td>Обязательное поле</td><td>Да</td></tr> <tr><td>Индексированное поле</td><td>Да (Допускаются совпадения)</td></tr> <tr><td>Выравнивание текста</td><td>Общее</td></tr> </tbody> </table>	Общие	Подстановка	Размер поля	Длинное целое	Формат поля		Число десятичных знаков	0	Маска ввода		Подпись		Значение по умолчанию		Правило проверки	>0	Сообщение об ошибке	Ошибка. Введите правильное количество!	Обязательное поле	Да	Индексированное поле	Да (Допускаются совпадения)	Выравнивание текста	Общее																															
Общие	Подстановка																																																								
Размер поля	Длинное целое																																																								
Формат поля																																																									
Число десятичных знаков	0																																																								
Маска ввода																																																									
Подпись																																																									
Значение по умолчанию																																																									
Правило проверки	>0																																																								
Сообщение об ошибке	Ошибка. Введите правильное количество!																																																								
Обязательное поле	Да																																																								
Индексированное поле	Да (Допускаются совпадения)																																																								
Выравнивание текста	Общее																																																								
Передоплата	Логический	<table border="1"> <thead> <tr> <th>Общие</th> <th>Подстановка</th> </tr> </thead> <tbody> <tr><td>Формат поля</td><td>Да/Нет</td></tr> <tr><td>Подпись</td><td></td></tr> <tr><td>Значение по умолчанию</td><td>0</td></tr> <tr><td>Правило проверки</td><td></td></tr> <tr><td>Сообщение об ошибке</td><td></td></tr> <tr><td>Индексированное поле</td><td>Да (Допускаются совпадения)</td></tr> <tr><td>Выравнивание текста</td><td>Общее</td></tr> </tbody> </table>	Общие	Подстановка	Формат поля	Да/Нет	Подпись		Значение по умолчанию	0	Правило проверки		Сообщение об ошибке		Индексированное поле	Да (Допускаются совпадения)	Выравнивание текста	Общее																																							
Общие	Подстановка																																																								
Формат поля	Да/Нет																																																								
Подпись																																																									
Значение по умолчанию	0																																																								
Правило проверки																																																									
Сообщение об ошибке																																																									
Индексированное поле	Да (Допускаются совпадения)																																																								
Выравнивание текста	Общее																																																								

Имя поля	Тип данных	Свойства поля (вкладыш «Общие»)	Свойства поля (вкладыш «Подстановка»)																						
Сумма передоплаты	Денежный	<table border="1"> <tr> <td>Общие</td> <td>Подстановка</td> </tr> <tr> <td>Формат поля</td> <td>Фиксированный</td> </tr> <tr> <td>Число десятичных знаков</td> <td>2</td> </tr> <tr> <td>Маска ввода</td> <td></td> </tr> <tr> <td>Подпись</td> <td></td> </tr> <tr> <td>Значение по умолчанию</td> <td>0</td> </tr> <tr> <td>Правило проверки</td> <td>>=0</td> </tr> <tr> <td>Сообщение об ошибке</td> <td>Ошибка. Введите правильную сумму!</td> </tr> <tr> <td>Обязательное поле</td> <td>Да</td> </tr> <tr> <td>Индексированное поле</td> <td>Да (Допускаются совпадения)</td> </tr> <tr> <td>Выравнивание текста</td> <td>Общее</td> </tr> </table>	Общие	Подстановка	Формат поля	Фиксированный	Число десятичных знаков	2	Маска ввода		Подпись		Значение по умолчанию	0	Правило проверки	>=0	Сообщение об ошибке	Ошибка. Введите правильную сумму!	Обязательное поле	Да	Индексированное поле	Да (Допускаются совпадения)	Выравнивание текста	Общее	
Общие	Подстановка																								
Формат поля	Фиксированный																								
Число десятичных знаков	2																								
Маска ввода																									
Подпись																									
Значение по умолчанию	0																								
Правило проверки	>=0																								
Сообщение об ошибке	Ошибка. Введите правильную сумму!																								
Обязательное поле	Да																								
Индексированное поле	Да (Допускаются совпадения)																								
Выравнивание текста	Общее																								

Код заказа	Код клиент	Дата	Код товара	Количество	Предоплат:	Сумма пред
1	1	18.12.2018	4	150	<input checked="" type="checkbox"/>	9 000,00 р.
2	5	18.12.2018	10	3000	<input checked="" type="checkbox"/>	15 000,00 р.
3	5	18.12.2018	9	1519	<input type="checkbox"/>	20 000,00 р.
4	1	18.12.2018	5	9020	<input checked="" type="checkbox"/>	16 120,00 р.
5	3	18.12.2018	6	15043	<input type="checkbox"/>	1 500,00 р.
6	4	18.12.2018	7	3000	<input type="checkbox"/>	2 100,00 р.
7	4	18.12.2018	8	20000	<input checked="" type="checkbox"/>	6 000,00 р.

Создать связи между таблицами.

Схема данных должна выглядеть следующим образом:



ПРИМЕРЫ ТЕСТОВЫХ ЗАДАНИЙ ПО ОЦЕНОЧНОМУ МАТЕРИАЛУ «ТЕСТ»

1. Какой текстовый редактор НЕ является бесплатным для использования?
 - (а) Мой офис. Текст
 - (б) Google Docs
 - (в) LibreOffice Writer
 - (д) Notepad++
2. Какая функция позволяет выровнять текст по левому краю?
 - (а) Выравнивание слева
 - (б) Выравнивание справа
 - (в) Выравнивание по центру
 - (д) Выравнивание по ширине
3. Какой инструмент используется для проверки орфографии и грамматики в текстовом редакторе?
 - (а) Орфография и грамматика
 - (б) Проверка правописания
 - (в) Грамматическая проверка
 - (д) Текстовый корректор
4. Как создать новый документ в текстовом редакторе?
 - (а) Файл > Создать
 - (б) Правка > Создать
 - (в) Вставка > Создать
 - (д) Файл > Открыть новый
5. Какой формат файла сохраняет текст с форматированием?
 - (а) TXT
 - (б) DOCX
 - (в) PDF
 - (д) RTF
6. Какой табличный редактор НЕ является бесплатным для использования?
 - (а) Мой офис. Таблицы
 - (б) Google Sheets
 - (в) OpenOffice Calc
 - (д) Numbers
7. Как выделить ячейку в табличном редакторе?
 - (а) Щелкнуть по ней
 - (б) Перетащить ее
 - (в) Щелкнуть правой кнопкой мыши и выбрать "Выделить"
 - (д) Нажать клавишу "Пробел"
8. Какой инструмент используется для вставки формулы в таблицу?
 - (а) Формулы
 - (б) Функции
 - (в) Расчеты
 - (д) Вычисления
9. Как создать новую рабочую книгу в табличном редакторе?
 - (а) Файл > Создать
 - (б) Правка > Создать
 - (в) Вставка > Создать
 - (д) Файл > Открыть новую
10. Какой формат файла сохраняет таблицу с форматированием и формулами?
 - (а) TXT
 - (б) XLSX
 - (в) CSV
 - (д) ODS

11. Какой из перечисленных ниже программ НЕ является инструментом для создания презентаций?

- (a) Microsoft PowerPoint
- (б) Google Slides
- (c) SlideShare
- (д) Keynote

12. Какой инструмент используется для добавления текста в слайд?

- (a) Текстовое поле
- (б) Форма
- (в) Изображение
- (д) Аудиоклип

13. Как перейти к следующему слайду?

- (a) Щелкнуть стрелку вправо
- (б) Нажать клавишу "Пробел"
- (в) Щелкнуть правой кнопкой мыши и выбрать "Перейти к следующему слайду"
- (д) Нажать кнопку "Вперед"

14. Какой вид макета позволяет отображать несколько текстовых полей на одном слайде?

- (a) Заголовок и объект
- (б) Только заголовок
- (в) Сравнение
- (г) Титульный слайд

15. Как вставить изображение в слайд?

- (a) Вставка > Изображение
- (б) Макет > Изображение
- (в) Формат > Изображение
- (д) Файл > Импортировать изображение

16. Какое сочетание клавиш используется для копирования выбранного текста или объекта?

- (a) Ctrl+C
- (б) Ctrl+V
- (в) Ctrl+X
- (д) Ctrl+Z

17. Как отменить последнее действие?

- (a) Правка > Отменить
- (б) Ctrl+Z
- (в) Файл > Отменить
- (д) Правая кнопка мыши > Отменить

18. Какой формат файла используется для совместного редактирования документов?

- (a) TXT
- (б) DOC
- (в) PDF
- (д) G Suite

19. Какое устройство ввода используется для рисования или написания на сенсорном экране?

- (a) Клавиатура
- (б) Мышь
- (в) Стилус
- (д) Микрофон

20. Какой язык программирования используется для создания макросов в Microsoft Office?

- (a) Python
- (б) Java

(в) VBA

(д) C++

21. Какая из перечисленных ниже функций НЕ является функцией текстового процессора?

(а) Проверка орфографии

(б) Разметка страницы

(с) Создание диаграмм

(д) Редактирование фотографий

22. Какой тип диаграммы используется для сравнения значений с течением времени?

(а) Столбчатая диаграмма

(б) Круговая диаграмма

(в) Линейная диаграмма

(д) График рассеяния

23. Как создать гиперссылку на веб-сайт?

(а) Вставить > Гиперссылка

(б) Макет > Гиперссылка

(в) Формат > Гиперссылка

(д) Файл > Гиперссылка

24. Какой режим представления позволяет просматривать все слайды в презентации?

(а) Обычный режим

(б) Режим сортировщика слайдов

(в) Режим докладчика

(д) Режим заметок

25. Как сохранить презентацию в формате PDF?

(а) Файл > Сохранить как > PDF

(б) Файл > Экспорт > PDF

(в) Макет > Сохранить как > PDF

(д) Формат > Сохранить как > PDF

26. Какой инструмент используется для вставки видеоклипа в презентацию?

(а) Видео

(б) Аудио

(в) Изображение

(д) Форма

27. Как создать заголовки в табличном редакторе?

(а) Объединить ячейки

(б) Применить стиль заголовка

(в) Вставить > Заголовок

(д) Формат > Заголовок

28. Какой формат файла сохраняет таблицу в виде чистого текста без форматирования?

(а) TXT

(б) XLS

(в) ODS

(д) CSV

29. Как войти в режим разделенного экрана в текстовом редакторе?

(а) Вид > Разделить

(б) Макет > Разделить

(в) Окно > Разделить

(д) Файл > Разделить

30. Какой инструмент используется для быстрого поиска и замены текста в документе?

(а) Найти и заменить

(б) Поиск

- (в) Редактирование
- (д) Форматирование

Перечень вопросов для подготовки к зачету

1. Опишите назначение и основные возможности текстового процессора "Мой офис".
2. Какие форматы файлов поддерживают текстовые редакторы "Мой офис"?
3. Объясните разницу между форматами DOCX и ODT.
4. Как создать новый документ в текстовом редакторе "Мой офис"?
5. Опишите функции вкладок "Вставка", "Макет", "Формат" и "Главная" в текстовом редакторе "Мой офис".
6. Расскажите о возможностях проверки орфографии и грамматики в текстовом редакторе "Мой офис".
7. Опишите назначение и основные возможности табличного процессора "Мой офис".
8. Перечислите форматы файлов, поддерживаемых табличными редакторами "Мой офис".
9. Объясните разницу между форматами XLSX и ODS.
10. Как создать новую рабочую книгу в табличном редакторе "Мой офис"?
11. Опишите функции вкладок "Вставка", "Макет", "Формулы" и "Главная" в табличном редакторе "Мой офис".
12. Расскажите о возможностях построения диаграмм и графиков в табличном редакторе "Мой офис".
13. Опишите назначение и основные возможности программы для создания презентаций "Мой офис".
14. Перечислите форматы файлов, поддерживаемых программой для создания презентаций "Мой офис".
15. Объясните разницу между форматами PPTX и ODP.
16. Как создать новую презентацию в программе "Мой офис"?
17. Опишите функции вкладок "Вставка", "Дизайн", "Переходы" и "Главная" в программе "Мой офис".
18. Расскажите о возможностях добавления и редактирования текста, изображений и видео в презентации "Мой офис".
19. Объясните назначение и возможности режима "Сортировщик слайдов".
20. Расскажите о возможностях показа презентации и управления слайдами.
21. Опишите возможности совместной работы над документами в "Мой офис".
22. Расскажите о возможностях настройки интерфейса и клавиатурных сокращений в приложениях "Мой офис".
23. Объясните назначение и возможности макросов в приложениях "Мой офис".
24. Расскажите о преимуществах использования "Мой офис" по сравнению с другими офисными пакетами.
25. Перечислите ключевые функции текстового процессора, табличного процессора и программы для создания презентаций в "Мой офис".
26. Опишите возможности интеграции приложений "Мой офис" с другими программами.
27. Расскажите о возможностях использования "Мой офис" на мобильных устройствах.
28. Объясните назначение и возможности сервиса "Мой офис 365".
29. Перечислите преимущества и недостатки использования "Мой офис" в образовательных учреждениях.
30. Расскажите о перспективах развития и использования "Мой офис" в современном цифровом мире.

Методические материалы, определяющие процедуры оценивания знаний, умений, навыков

При изучении учебной дисциплины в течение семестра обучающийся максимально может набрать 100 баллов. Минимальное количество баллов, необходимое для получения зачета составляет 60 баллов.

Текущий контроль знаний обучающихся осуществляется на основании оценки: систематичности и активности по каждой теме программного материала дисциплины; заинтересованного, творческого выполнения индивидуальных заданий и своевременной их защиты.

Для выполнения индивидуального задания обучающийся должен пройти предварительную теоретическую и практическую подготовку на лекционных и практических занятиях, а также при самостоятельном изучении литературных источников. Индивидуальные задания выполняются обучающимся в компьютерных классах, распечатываются на листах формата А4 и оформляются в отчет. Отчет должен иметь титульный лист и выполненное индивидуальное задание согласно варианту, который соответствует номеру в общем списке группы. Обучающийся представляет отчет преподавателю в бумажном и электронном варианте и защищает свою работу, отвечая на вопросы по теме работы. Отчет выполняется своевременно согласно календарно-тематическому плану учебной дисциплины (модуля) «Информационные технологии и системы в экономике». Тестирование по темам смысловых модулей проводится в компьютерных классах с помощью программы «Тесты» согласно графику проведения модульного контроля.

Опираясь на знания обучающихся, преподаватель оставляет за собой право решающего слова во время оценивания знаний.

Текущее тестирование и самостоятельная работа, балл											Максимальная сумма баллов
Смысловый модуль № 1				Смысловый модуль № 2				Смысловый модуль № 3			
T1	T2	T3	T4	T5	T6	T7	T8	T9	T10	T11	
2	3	5	5	10	10	5	5	10	20	25	100

Примечание. T1, T2, ... T11 – номера тем соответствующих смысловых модулей

Соответствие государственной шкалы оценивания академической успеваемости

Сумма баллов за все виды учебной деятельности	По государственной шкале	Определение
90-100	«Отлично» (5)	отлично – отличное выполнение с незначительным количеством неточностей
80-89	«Хорошо» (4)	хорошо – в целом правильно выполненная работа с незначительным количеством ошибок (до 10 %)
75-79		хорошо – в целом правильно выполненная работа с незначительным количеством ошибок (до 15 %)
70-74	«Удовлетворительно» (3)	удовлетворительно – неплохо, но со значительным количеством недостатков
60-69		удовлетворительно – выполнение удовлетворяет минимальные критерии
35-59	«Неудовлетворительно» (2)	неудовлетворительно – с возможностью повторной аттестации
0-34		неудовлетворительно – с обязательным повторным изучением дисциплины (выставляется комиссией)